

แนวคิดใหม่เกี่ยวกับพัฒนาการทางวัฒนธรรมของเมืองโบราณอุทอง*

A Reappraisal of Ideas on the Cultural Development of the Ancient City of U-Thong

สฤณีพงศ์ ขุนทรง (Saritpong Khunsong)**

บทคัดย่อ

นักวิชาการในอดีตส่วนใหญ่มีความเห็นว่า ชุมชนโบราณที่เมืองอุทอง จังหวัดสุพรรณบุรี คงมีฐานะเป็นเมืองท่าสำคัญในยุคหัวเลี้ยวประวัติศาสตร์หรือช่วงก่อนสมัยทวารวดี และเป็นเมืองหลวงระยะแรกของรัฐทวารวดี ในช่วงประมาณพุทธศตวรรษที่ 9-13 อย่างไรก็ตามจากการศึกษาวิเคราะห์หลักฐานทางโบราณคดีร่วมกับข้อมูลด้านจารึกและศิลปกรรมกลับพบว่า ชุมชนโบราณที่เมืองอุทองน่าจะมีความเจริญรุ่งเรืองสูงสุดในช่วงสมัยทวารวดีตอนกลาง ประมาณพุทธศตวรรษที่ 13-15 โดยปรากฏอิทธิพลของพุทธศาสนานิกายมหายานอย่างเด่นชัด และมีหลักฐานของการค้าขายแลกเปลี่ยนกับต่างถิ่น ทั้งกับศรีวิชัย อินเดีย (ราชวงศ์ปาละ) จีน (สมัยราชวงศ์ถัง) และตะวันออกกลาง (สมัยราชวงศ์อับบาสิยะฮ์) ดังนั้นการเจริญขึ้นของพุทธศาสนานิกายมหายานที่ดำเนินควบคู่ไปกับความมั่งคั่งทางการค้าบนเส้นทางสายไหมทางทะเล จึงเป็นปัจจัยหลักที่ทำให้ชุมชนโบราณที่เมืองอุทองและชุมชนร่วมสมัยแห่งอื่น ๆ ในภาคกลางของประเทศไทยเติบโตขึ้นอย่างมากในช่วงกลางของสมัยทวารวดี

คำสำคัญ : เมืองโบราณอุทอง พัฒนาการทางวัฒนธรรม

* ปรับปรุงมาจากรายงานวิจัยเรื่อง “พัฒนาการของเมืองอุทองจากหลักฐานทางโบราณคดี”

(The Development of U-Thong based on Archaeological Evidence) เสนอต่อ สถาบันวิจัยและพัฒนา มหาวิทยาลัยศิลปากร

** รองศาสตราจารย์ ดร. ประจักษ์ภาควิชาโบราณคดี คณะโบราณคดี มหาวิทยาลัยศิลปากร

Associate Professor Dr., Department of Archaeology, Faculty of Archaeology, Silpakorn University, Bangkok. s_khunsong13@hotmail.com, 088-638-5724

Abstract

Most previous scholars usually suggested that the ancient city of U-Thong, in Suphan Buri Province, was a major port in the proto-historic or pre-Dvaravati period and it was an early capital of Dvaravati state during the 4th-8th centuries. However, from the new archaeological analysis show the period of prosperity of ancient U-Thong occurred during the middle of Dvaravati period about the 8th-10th centuryz. The influence of Mahayana Buddhism is evident at U-Thong in this period and many archaeological finds of external trade with Srivijaya, India (Pala Dynasty), China (T'ang Dynasty), and Middle East (Abbasid dynasty) were also found. Thus, the rise of Mahayana Buddhism, coupled with the economic prosperity along the maritime silk road, is the main factor that made ancient U-Thong, and other contemporary communities in Central Thailand, grow significantly in the middle of the Dvaravati period.

Keywords: Ancient City of U-Thong, Cultural development

บทนำ

เมืองอู่ทอง อำเภออู่ทอง จังหวัดสุพรรณบุรี เป็นเมืองโบราณที่มีความสำคัญที่สุดเมืองหนึ่งของประเทศไทย โดยเฉพาะอย่างยิ่งในยุคหัวเลี้ยวประวัติศาสตร์และสมัยทวารวดี เมื่อประมาณ 1,950-1,000 ปีมาแล้ว เนื่องจากได้พบหลักฐานทางโบราณคดีและศิลปกรรมเป็นจำนวนมาก โดยมีการสำรวจและขุดค้นที่เมืองอู่ทองมาอย่างต่อเนื่อง นับตั้งแต่ พ.ศ. 2446 จนถึงปัจจุบัน (ดูใน สฤชดีพงศ์ ชุนทรง 2558) ทั้งการดำเนินงานของกรมศิลปากร รวมถึงนักวิชาการชาวไทยและต่างประเทศ แต่จากการทบทวนวรรณกรรมกลับพบว่ายังไม่เคยมีการศึกษาวิจัยอย่างละเอียดในประเด็นลำดับพัฒนาการทางสังคม วัฒนธรรม และเศรษฐกิจของเมืองโบราณแห่งนี้

ผู้วิจัยจึงได้ทำการวิเคราะห์และสังเคราะห์ข้อมูลหลักฐานทุกประเภท ทั้งจารึก งานศิลปกรรมหลักฐานจากการขุดค้นในอดีต และโดยเฉพาะอย่างยิ่งข้อมูลใหม่ที่ได้จากการขุดค้นทางโบราณคดีในปี 2557-2558 งานวิจัยชิ้นนี้จึงสามารถนำเสนอผลการศึกษาซึ่งทำให้เข้าใจถึงบทบาทและความสำคัญของเมืองโบราณอู่ทองในแต่ละช่วงเวลาได้อย่างชัดเจนและดียิ่งขึ้น

วิธีการศึกษา (หรือ)วิธีวิจัย

งานวิจัยนี้มีวัตถุประสงค์เพื่อศึกษาลำดับพัฒนาการของเมืองโบราณอุทองในแต่ละช่วงเวลา ตั้งแต่ระยะแรกเริ่มจนถึงช่วงก่อนพุทธศตวรรษที่ 19 (ก่อน พ.ศ. 1800) โดยมีขั้นตอนและวิธีการศึกษาดังนี้

1) รวบรวมหลักฐานเอกสารในแง่ประวัติศาสตร์ ประวัติศาสตร์ศิลปะ และโบราณคดีเกี่ยวกับเมืองอุทองที่เคยเผยแพร่แล้วทั้งหมด แล้ววิเคราะห์เพิ่มเติมเพื่อใช้เป็นแนวทางในการตรวจสอบประเด็นปัญหาต่าง ๆ ต่อไป

2) รวบรวมข้อมูลภาคสนาม สืบค้นแหล่งโบราณคดีที่เมืองอุทอง สัมภาษณ์ราษฎรในพื้นที่เกี่ยวกับประวัติการใช้พื้นที่ หรือโบราณวัตถุที่มีอยู่ในความครอบครอง ทำการเก็บบันทึกตัวอย่างที่พบบนพื้นผิวดิน และประเมินคุณค่าของแหล่งโบราณคดีก่อนทำการขุดค้น

3) ดำเนินการขุดค้นทางโบราณคดี โดยจัดเตรียมแผนงานหรือโครงการขุดค้น ติดต่อประสานงานบุคคลและหน่วยงานที่เกี่ยวข้อง แล้วจึงทำการขุดค้นแหล่งโบราณคดีที่เมืองอุทอง โดยปฏิบัติงานตามเทคนิคการขุดค้นทางโบราณคดีอย่างเคร่งครัด สำหรับการขุดค้นทางโบราณคดีนั้นดำเนินการที่แหล่งโบราณคดีเนินพลับพลาโดยแบ่งเป็นระยะที่ 1 เดือนพฤษภาคม พ.ศ. 2557 และระยะที่ 2 เดือนพฤษภาคม - สิงหาคม พ.ศ. 2558

4) จัดจำแนกหลักฐานที่พบจากการขุดค้น ทั้งโบราณวัตถุและนิเวศวัตถุ โดยแบ่งตามวัสดุเป็นหลัก จากนั้นทำการวิเคราะห์เชิงปริมาณ (นับจำนวนชิ้นและชั่งน้ำหนัก) ตลอดจนวิเคราะห์หลักฐานในเชิงคุณภาพโดยใช้มุมมองในการวิเคราะห์ถึงความสำคัญของหลักฐาน สำหรับการกำหนดอายุสมัยจะใช้วิธีการเปรียบเทียบรูปแบบและกำหนดอายุด้วยวิธีการทางวิทยาศาสตร์ ในกรณีที่สามารถนำตัวอย่างไปศึกษาได้ด้วยวิธีเรดิโอคาร์บอน (Accelerator mass spectrometry - AMS) หรือวิธีเรืองแสงความร้อน (Thermoluminescence)

5) สังเคราะห์ข้อมูลทั้งหมด โดยเชื่อมโยงหลักฐานทางโบราณคดีกับหลักฐานทางด้านจารึกและงานศิลปกรรม เพื่อนำไปสู่การอธิบายประเด็นปัญหาสำคัญและข้อสันนิษฐานต่าง ๆ เกี่ยวกับพัฒนาการของชุมชนโบราณในเขตเมืองอุทอง

ทบทวนวรรณกรรม

ก่อนจะนำเสนอผลการศึกษาและแนวคิดใหม่เกี่ยวกับพัฒนาการทางของเมืองโบราณอุทอง ในที่นี้จะขอทบทวนผลการศึกษาหรือแนวคิดทฤษฎีในอดีตเกี่ยวกับลำดับอายุสมัยหรือพัฒนาการของเมืองนี้เสียก่อน

เมืองโบราณอุทองในยุคก่อนประวัติศาสตร์

ชิน อยู่ดี บิดาแห่งวิชาโบราณคดียุคก่อนประวัติศาสตร์ของไทย ได้นำเสนอบทความเกี่ยวกับยุคก่อนประวัติศาสตร์ที่เมืองอุทอง โดยกล่าวถึงขวานหินขัดแบบต่าง ๆ ซึ่งพบเป็นจำนวนมากภายในเมืองอุทองและบริเวณใกล้เคียง แสดงว่าแถบนี้มีคนยุคก่อนประวัติศาสตร์สมัยหินใหม่เมื่อราว 3,000 ปีที่แล้ว และน่าจะมีการอยู่อาศัยสืบต่อลงมาในสมัยสำริดและเหล็ก เพราะพบลูกปัดหลายลูกที่มีลักษณะคล้ายกับลูกปัดจากแหล่งโบราณคดียุคก่อนประวัติศาสตร์ในจังหวัดลพบุรี (ชิน อยู่ดี, 2509: 48-50)

เมืองโบราณอุทองกับดินแดนสุวรรณภูมิ

ศรีศักร วัลลิโภดม นักมานุษยวิทยา ได้สังเคราะห์ข้อมูลทางโบราณคดีทั้งจากเมืองอุทองและบริเวณใกล้เคียง โดยเฉพาะแหล่งโบราณคดีบ้านดอนตาเพชร ผสมกับความรู้อันกว้างขวางทางมานุษยวิทยา โดยเฉพาะเส้นทางน้ำมาอธิบายว่า “...เมืองอุทองและปริมณฑล คือบริเวณศูนย์กลางของรัฐหรือแคว้นสำคัญที่พัฒนาขึ้นในสมัยสุวรรณภูมิ ที่มีโบราณสถานวัตถุสนับสนุนมากกว่าที่อื่นๆ เพราะตั้งอยู่ในตำแหน่งที่เป็นศูนย์กลางการคมนาคม...” (ศรีศักร วัลลิโภดม, 2549: 76) ซึ่งคำว่าสมัยสุวรรณภูมินี้ ศรีศักร วัลลิโภดม หมายถึง ยุคก่อนประวัติศาสตร์ตอนปลาย หรือสมัยเหล็ก

สำหรับบ้านดอนตาเพชรนั้นอยู่ห่างจากเมืองอุทองไปทางตะวันตกเฉียงใต้ราว 20 กิโลเมตร เป็นแหล่งฝังศพของมนุษย์ที่มีการอุทิศสิ่งของให้กับผู้ตาย เช่น ภาชนะดินเผา ภาชนะสำริด ลูกปัดหิน เครื่องมือเหล็ก ฯลฯ แหล่งบ้านดอนตาเพชรมีอายุอยู่ในสมัยเหล็ก ประมาณ 1,700–2,000 ปีมาแล้ว โดยค่าอายุทางวิทยาศาสตร์อยู่ในช่วงพุทธศตวรรษที่ 2 (360–390 BC) (Glover, 1990) ซึ่งใกล้เคียงกับช่วงเวลาที่เกิดการขยายตัวของเมืองโบราณขอมในสมัยก่อนประวัติศาสตร์ตอนปลาย โดยสมมติว่าเมืองอุทองคือดินแดนสุวรรณภูมิที่พระเจ้าอโศกส่งพระสมณทูตมาเผยแผ่พระพุทธศาสนา (ศรีศักร วัลลิโภดม, 2549: 76)

เมืองโบราณอุทองกับอาณาจักรฟูนันและอิทธิพลจากศรีวิชัย

ช็อง บวสเซลิเยร์ (Jean Boisselier) เสนอว่าเมืองอุทองมีพัฒนาการสืบเนื่องมาตลอดตั้งแต่ยุคก่อนประวัติศาสตร์หรือหัวเลี้ยวประวัติศาสตร์จนถึงพุทธศตวรรษที่ 17 หรือ 18 ก่อนถูกทิ้งร้างไปอย่างกะทันหันเพราะภัยธรรมชาติหรือเหตุอื่น เพื่อไปสร้างเมืองขึ้นใหม่ที่สุพรรณบุรี (ช็อง บวสเซลิเยร์, 2509 ข: 6) โดยท่านได้ให้ความสำคัญเป็นพิเศษกับหลักฐานในยุคหัวเลี้ยวประวัติศาสตร์อันแสดงให้เห็นการติดต่อกับอารยธรรมจีนอินเดีย และตะวันตก มาตั้งแต่ราวพุทธศตวรรษที่ 6 เช่น ลูกปัด เหยี่ยว เครื่องประดับทองคำ ซึ่งคล้ายกับโบราณวัตถุจากเมืองออกแก้วในประเทศเวียดนาม (ช็อง บวสเซลิเยร์, 2509 ข: 7) ท่านยังได้เสนอว่าในช่วงเวลาหนึ่งเมืองอุทองอาจเป็นราชธานีของอาณาจักรฟูนัน มีอายุราวพุทธศตวรรษที่ 6–11 ซึ่งก่อนหน้านั้นเชื่อกันว่ามีราชธานีอยู่บริเวณกัมพูชาตอนใต้และเวียดนามบริเวณสามเหลี่ยมปากแม่น้ำโขง (ช็อง บวสเซลิเยร์, 2509 ก)

ช็อง บวสเซลิเยร์ ยังได้นำเสนอเกี่ยวกับร่องรอยของศิลปะศรีวิชัยในช่วงพุทธศตวรรษที่ 14 – 15 ที่ปรากฏในศิลปะทวารวดีที่เมืองอุทอง ซึ่งอิทธิพลของศรีวิชัยนี้อาจผ่านมาจากภาคใต้ตามเส้นทางการเผยแผ่พระพุทธศาสนาในสมัยทวารวดี (ช็อง บวสเซลิเยร์, 2509 ข: 9) เพราะในการขุดแต่งเจดีย์หมายเลข 15 และ 28 ได้พบอาคารจำลองเป็นจำนวนมาก ซึ่งคล้ายกับลักษณะดั้งเดิมของพระบรมธาตุไชยา จังหวัดสุราษฎร์ธานี และในการขุดแต่งเจดีย์หมายเลข 15 ยังได้พบพระพิมพ์ดินดิบมีจารึกอักษรเทวนาครีตามแบบประเพณีการสร้างพระพิมพ์ของศรีวิชัยด้วย (ช็อง บวสเซลิเยร์, 2511 ก: 14, 18)

บทบาทของเมืองโบราณอุทองในยุคหัวเลี้ยวประวัติศาสตร์และสมัยทวารวดี

ผาสุข อินทรารุส ผู้เชี่ยวชาญโบราณคดีทวารวดี ได้นำเสนอบทบาทสำคัญของเมืองอุทองในยุคหัวเลี้ยวประวัติศาสตร์และสมัยทวารวดีอย่างน้อย 2 ประการ คือ

1) อุทองเป็นเมืองศูนย์กลางการติดต่อแลกเปลี่ยนสินค้ากับต่างถิ่นทั้งโลกตะวันตกและโลกตะวันออกมาตั้งแต่ช่วงก่อนหน้าสมัยทวารวดีหรือยุคหัวเลี้ยวประวัติศาสตร์ ดังได้พบโบราณวัตถุสำคัญ ๆ หลายประเภท เช่น ลูกปัดหินกึ่งมีค่าซึ่งเป็นสินค้าที่มาจากอินเดียในสมัยราชวงศ์เมริยะ-คุงคะ ราวพุทธศตวรรษที่ 3–5 ต่อมา

ในช่วงพุทธศตวรรษที่ 5-9 ก็ได้พบลูกปัดหินและลูกปัดแก้วเป็นจำนวนมาก นอกจากนี้ยังได้พบเครื่องประดับทองคำ ซึ่งมีลักษณะคล้ายกับที่พบที่เมืองออกแก้วประเทศเวียดนาม รวมทั้งพบเหรียญทองแดงของโรมันรูปจักรพรรดิ วิคโตรินุส (พ.ศ. 811-813) ซึ่งที่เมืองออกแก้วก็ได้พบจี้ทองคำรูปจักรพรรดิโรมันเช่นกัน ดังนั้นเมืองอุทองจึงเป็นเสมือนเมืองท่าโบราณซึ่งจะพัฒนาต่อมาในสมัยทวารวดี (ผาสุข อินทราวุธ, 2548: 106-109)

2) อุทองเป็นเมืองศูนย์กลางทางศาสนาที่เก่าแก่ที่สุดของรัฐทวารวดี หรือเป็นเมืองหลวงในช่วงต้นของรัฐทวารวดี เพราะได้พบประติมากรรมประดับศาสนสถาน คือแผ่นดินเผารูปพระสงฆ์อุ้มบาตร และภาพปูนปั้นพระพุทธรูปขนาดปรก กำหนดอายุราวพุทธศตวรรษที่ 9-10 ที่มีรูปแบบคล้ายกับศิลปะสมัยอมราวดีที่เจริญอยู่ทางภาคใต้ของอินเดียในแถบลุ่มแม่น้ำกฤษณา-โคทาวรี แล้วต่อมาในสมัยทวารวดี ช่วงพุทธศตวรรษที่ 11-16 ก็ได้พบงานสถาปัตยกรรมและประติมากรรมทางศาสนาเป็นจำนวนมาก ทั้งที่สร้างขึ้นเนื่องในพุทธศาสนานิกายเถรวาท พุทธศาสนามหายาน และศาสนาพราหมณ์ (ผาสุข อินทราวุธ, 2548: 110-114) โดยเมืองอุทองน่าจะเป็นเมืองหลวงของรัฐทวารวดีในยุคแรก ราวพุทธศตวรรษที่ 9-13 ขณะที่เมืองนครปฐมโบราณน่าจะเป็นเมืองหลวงของรัฐทวารวดีในช่วงหลัง ราวพุทธศตวรรษที่ 13-16 (ผาสุข อินทราวุธ, 2542: 101)

การเสื่อมลงของเมืองโบราณอุทอง

ซ็อง บวสเชอเลียร์ ตั้งข้อสังเกตไว้ว่า ศิลปกรรมที่เมืองอุทองนั้นไม่มีร่องรอยของศิลปะเขมรเข้ามาปะปน เมืองอุทองจึงรอดพ้นจากการรุกรานในสมัยพระเจ้าชัยวรมันที่ 7 ที่ขยายอำนาจมายังภาคกลางและภาคตะวันตกของไทย ในช่วงกลางพุทธศตวรรษที่ 18 เพราะเป็นเมืองที่ตั้งอยู่ไกลจากเขตอิทธิพลเขมร หรือเพราะเมืองอุทองถูกทิ้งร้างไปก่อนหน้านี้แล้วก็เป็นได้ (ซ็อง บวสเชอเลียร์, 2511 ข: 36) ในขณะที่ มานิต วัลลิโกดม ได้เสนอแนะถึงประเด็นการเสื่อมลงไปของเมืองอุทองว่าศิลปะทวารวดีที่เมืองอุทองมีอายุหลังสุดในช่วงพุทธศตวรรษที่ 16-17 ส่วนศิลปกรรมที่เมืองสุพรรณภูมิ (อำเภอเมืองสุพรรณบุรี) มีอายุเก่าไปถึงพุทธศตวรรษที่ 17-18 เมืองอุทองจึงอาจทิ้งร้างไปในช่วงพุทธศตวรรษที่ 16-17 แล้วมีการเคลื่อนย้ายถิ่นฐานไปสร้างเมืองสุพรรณภูมิขึ้นใหม่ (มานิต วัลลิโกดม, 2509: 89) โดยอาจเป็นผลมาจากการรุกรานของพระเจ้าอโนรัมหาราชแห่งอาณาจักรพุกามในช่วงต้นพุทธศตวรรษที่ 17 ก็เป็นไปได้ (มานิต วัลลิโกดม, 2509: 95)

ผลการศึกษา (หรือ) ผลการวิจัย

สรุปผลการขุดค้นทางโบราณคดีในช่วง พ.ศ. 2557-2558

การขุดค้นทางโบราณคดีที่เมืองอุทองในช่วง พ.ศ. 2557-2558 นั้นมีขึ้นที่แหล่งโบราณคดีเนินพลับปลา ซึ่งตั้งอยู่ทางตะวันตกเฉียงใต้ภายในคูน้ำคันดินของเมืองอุทอง ทำให้ได้พบหลักฐานหลากหลายประเภททั้งกิจกรรมที่เกี่ยวข้องกับการอยู่อาศัยทั่วไปของประชากรในช่วงสมัยทวารวดีและช่วงก่อนหน้าสมัยทวารวดี (ตรงกับยุคหัวเลี้ยวประวัติศาสตร์) พบการฝังวัว 1 ตัวในช่วงสมัยทวารวดี (ภาพที่ 1) พบกิจกรรมเชิงเศรษฐกิจสมัยทวารวดีคือการผลิตลูกปัดแก้วและการถลุงเหล็ก พบแนวโบราณสถานสมัยทวารวดีหลังใหม่ภายใต้เนินดินขนาดใหญ่ และที่สำคัญคือ พบการฝังศพทารก 1 โครงที่มีสร้อยลูกปัดแก้วสีฟ้าอมเขียวมัดอยู่ที่เข้าทั้งสองข้าง ซึ่งกำหนดอายุจากตัวอย่างถ่านด้วยวิธีเรดิโอคาร์บอน (AMS) อยู่ในช่วงก่อนสมัยทวารวดี ประมาณพุทธศตวรรษที่ 8 (ภาพที่ 2) (ดูใน สฤณีพิงศ์ ขุนทรง, 2559)

แนวคิดใหม่เกี่ยวกับพัฒนาการทางวัฒนธรรมของเมืองโบราณอุทอง

จากการสังเคราะห์ข้อมูลทางโบราณคดีที่ค้นพบใหม่ ร่วมกับข้อมูลประเภทจารึกและงานศิลปกรรม ทำให้สามารถจัดแบ่งลำดับพัฒนาการของเมืองโบราณอุทองได้เป็น 5 ระยะ ดังนี้

ระยะที่ 1 ยุคก่อนประวัติศาสตร์ ประมาณ 2,000 – 3,000 ปีมาแล้ว

ในช่วงนี้มีชุมชนยุคก่อนประวัติศาสตร์ตั้งแต่สมัยหินใหม่และสมัยเหล็กอายุอยู่รอบนอกเมืองอุทอง ใกล้กับแนวลำน้ำจะเข้สามพัน แต่ยังไม่พบหลักฐานทางโบราณคดีภายในเขตเมืองโบราณอุทอง

ระยะที่ 2 ยุคหัวเลี้ยวประวัติศาสตร์ ประมาณพุทธศตวรรษที่ 7 – 11

อุทองพัฒนาขึ้นเป็นเมืองท่าค้าขายร่วมสมัยกับเมืองออกแก้วและควนลูกปัด โดยพบจารึกและศิลปกรรมบางชิ้นที่ได้รับอิทธิพลอินเดียสมัยอมราวดีและคุปตะ การขุดค้นในปี 2558 ที่แหล่งโบราณคดีเนินพลับพลายังได้พบกิจกรรมการอยู่อาศัยและการปลงศพทารกเป็นครั้งแรก ซึ่งมีผลการวิเคราะห์อายุสมัยด้วยวิธีการทางวิทยาศาสตร์ที่มีความน่าเชื่อถืออีกด้วย

ระยะที่ 3 สมัยทวารวดีตอนต้น ประมาณพุทธศตวรรษที่ 12 – 13

อุทองพัฒนาขึ้นเป็นเมืองสำคัญในวัฒนธรรมทวารวดี โดยพุทธศาสนานิกายเถรวาทและศาสนาพราหมณ์ลัทธิไศวนิกายเจริญรุ่งเรืองขึ้นภายใต้การอุปถัมภ์ของราชสำนักและประชาชนชาวทวารวดี มีการสร้างงานศิลปกรรมที่โดดเด่นคือ ศิลารธรรมจักร และพระพิมพ์ดินเผา โดยมีรูปแบบที่ยังคล้ายกับศิลปกรรมทวารวดีจากเมืองโบราณนครปฐมและเมืองโบราณคูบัวในจังหวัดราชบุรี

ระยะที่ 4 สมัยทวารวดีตอนกลาง ประมาณพุทธศตวรรษที่ 13 หรือ 14 – 15

นับเป็นยุคสมัยที่เมืองอุทองเจริญอย่างสูงสุด มีการสร้างสรรคงานศิลปกรรมตามคติของพุทธศาสนานิกายมหายานภายใต้อิทธิพลจากศิลปะอินเดียสมัยปาละและศิลปะศรีวิชัย และมีหลักฐานการติดต่อกับต่างถิ่นที่อยู่ไกลออกไปตามเส้นทางการค้าทางทะเล ทั้งกับประเทศจีนและดินแดนตะวันออกกลาง ทั้งยังได้พบหลักฐานของการผลิตลูกปัดแก้ว การถลุงเหล็ก และการขุดคูน้ำคันดินในระยะแรกสุดของเมืองที่แหล่งโบราณคดีเนินพลับพลาด้วย

ระยะที่ 5 สมัยทวารวดีตอนปลาย ประมาณพุทธศตวรรษที่ 15 – 16 หรือ 17

เป็นยุคเสื่อมของเมืองอุทองเนื่องจากพบหลักฐานโบราณคดีและศิลปกรรมไม่มากนัก โดยเมืองอุทองน่าจะถูกทิ้งร้างไปในช่วงราวพุทธศตวรรษที่ 16 หรืออย่างช้าที่สุดในช่วงพุทธศตวรรษที่ 17 โดยไม่ปรากฏหลักฐานทางโบราณคดีหรือศิลปกรรมแบบเขมรสมัยบายนในรัชกาลพระเจ้าชัยวรมันที่ 7 ในช่วงพุทธศตวรรษที่ 18 เลย

อภิปรายผล (หรือ)สรุปผล

ชุมชนโบราณอุทองระยะที่ 1 : ยุคก่อนประวัติศาสตร์

จากการสำรวจและขุดค้นบริเวณเมืองอุทองทำให้ทราบว่า มีมนุษย์ยุคก่อนประวัติศาสตร์ตั้งแต่สมัยหินใหม่และสมัยเหล็กตั้งถิ่นฐานอยู่ในพื้นที่แถบนี้แล้ว โดยกำหนดอายุอยู่ในช่วง 2,000 – 3,000 ปีมาแล้ว หลักฐานที่พบคือ ขวานหินขัด รวมทั้งพบหลุมฝังศพของมนุษย์ 1 โครงที่บ้านนาลาวทางตะวันออกเฉียงใต้ของเมืองอุทอง ซึ่งอยู่ใกล้กับแม่น้ำจระเข้สามพัน (วสันต์ เทพสุรียานนท์, 2545) อีกทั้งการสำรวจและขุดค้นที่บ้านวังขนอนนอกเมืองอุทองยังได้พบหลักฐานที่อาจมีอายุเก่าไปถึงสมัยเหล็กด้วย นอกจากนี้ยังมีการสำรวจพบแหล่งโบราณคดีในช่วงต้นพุทธกาล (2,500 ปีมาแล้ว) ถึงราวพุทธศตวรรษที่ 11 จำนวน 17 แหล่งตั้งอยู่รอบ ๆ เมืองอุทองในขอบเขตประมาณ 27 ตารางกิโลเมตร (Kanjanajuntorn, 2005: 107-119)

ในขณะที่การขุดค้นในเขตคูน้ำคันดินของเมืองโบราณอุทองยังไม่พบร่องรอยหลักฐานของมนุษย์ยุคก่อนประวัติศาสตร์ ดังนั้นก่อนหน้าที่จะมีการสร้างเมืองอุทองคงมีชุมชนหมู่บ้านยุคก่อนประวัติศาสตร์ตั้งแต่สมัยหินใหม่และสมัยเหล็ก ราว 2,000 – 3,000 ปีมาแล้วตั้งถิ่นฐานอยู่รอบนอกเมืองอุทอง คือในบริเวณใกล้เคียงกับแม่น้ำจระเข้สามพัน ซึ่งเป็นแหล่งอาหารและเส้นทางคมนาคมสายหลัก ชุมชนเหล่านี้เป็นส่วนหนึ่งของชุมชนสมัยเหล็กตามลำน้ำท่าว่า-ท่าคอยและแม่น้ำจระเข้สามพัน ซึ่งพบกระจายตัวตั้งแต่อำเภอตอนเจดีย์ (แหล่งโบราณคดีบ้านดอนคา) อำเภอเมือง (แหล่งโบราณคดีบ้านหนองขาม บ้านดอนมะกัก บ้านปลายน้ำ) อำเภออุทอง (บ้านดอนยายก่อ บ้านดอนมะเกลือ) และอำเภอพนมทวน จังหวัดกาญจนบุรี (สุภมาศ ดวงสกุล, 2557: 52)

ทั้งนี้จากการรวบรวมข้อมูลก็ยังไม่พบหลักฐานใด ๆ ที่เมืองอุทองซึ่งจะมีเกี่ยวข้องโดยตรงกับการเผยแผ่พระพุทธศาสนาในสมัยพระเจ้าอโศกมหาราชมายังดินแดนสุวรรณภูมิ หลักฐานแถบอำเภออุทองและบริเวณใกล้เคียงที่มีอายุร่วมสมัยกับพระเจ้าอโศกมหาราชพุทธศตวรรษที่ 3 (ประมาณ 2,300 ปีมาแล้ว) ก็คือชุมชนโบราณหรือหมู่บ้านในสมัยเหล็กที่ยังคงมีการฝังศพอยู่นั่นเอง โดยไม่พบศิลปกรรมหรือหลักฐานทางโบราณคดีหรือจารึกที่เกี่ยวข้องกับพุทธศาสนาแต่อย่างใด ดังนั้นเมืองอุทองจึงไม่น่าจะตรงกับ “สุวรรณภูมิ”

ชุมชนโบราณอุทองระยะที่ 2 : ยุคหัวเลี้ยวประวัติศาสตร์

ข้อมูลจากการขุดค้นแสดงให้เห็นว่าในยุคหัวเลี้ยวประวัติศาสตร์ได้มีประชากรเข้ามาตั้งถิ่นฐานอยู่ในเขตเมืองอุทองแล้ว เพราะการขุดค้นในพื้นที่พิพิธภัณฑสถานแห่งชาติ อุทอง ใกล้กับคูเมืองด้านทิศตะวันออก พบว่าน่าจะมีการอยู่อาศัยอย่างหนาแน่นเมื่อช่วงราว 1,500 – 1,700 ปีมาแล้ว คือในช่วงพุทธศตวรรษที่ 9 – 11 และอาจมีการอยู่อาศัยมาก่อนหน้านั้นแล้วในช่วงพุทธศตวรรษที่ 7 (สุรพล นาละพินธุ์, 2542) และการขุดค้นที่คันดินด้านทิศตะวันตกของเมืองอุทองก็ได้พบร่องรอยของการเข้ามาใช้พื้นที่ในระยะแรกซึ่งอาจเก่าไปถึงช่วงพุทธศตวรรษที่ 10-11 (สันดี ไทยานนท์, 2554: 108) ส่วนการขุดค้นที่แหล่งโบราณคดีเนินพลับก็พบว่า ชั้นกิจกรรมระดับล่างในหลุมขุดค้นมีอายุอยู่ในช่วงครึ่งหลังของพุทธศตวรรษที่ 7 ถึงครึ่งแรกของพุทธศตวรรษที่ 11 และไม่เพียงแต่พบชั้นของกิจกรรมที่เกี่ยวข้องกับการอยู่อาศัยเท่านั้น แต่ยังได้พบหลุมฝังศพทารก 1 โครง ที่กำหนดอายุอยู่ในช่วงครึ่งหลังของพุทธศตวรรษที่ 8 ด้วย (สุฤษดิ์พิงค์ ขุนทรง, 2559: 215-218)

การค้นพบโครงกระดูกทารกฝังอยู่โดยมีการอุทิศสิ่งของให้ก็แสดงให้เห็นถึงความสืบเนื่องของประเพณีการฝังศพที่มีมาแล้วในยุคก่อนประวัติศาสตร์ โดยของอุทิศที่ให้กับผู้ตายคือสร้อยลูกปัดแก้วสีฟ้าอมเขียวใสที่มีเม็ดเข้าทั้งสองข้างของทารกโครงนั้นก็เป็นหลักฐานหนึ่งสะท้อนให้เห็นถึงการติดต่อสัมพันธ์กับต่างถิ่นได้ เพราะลูกปัดแก้วดังกล่าวมีสีสนและรูปแบบพิเศษกว่าลูกปัดที่พบได้ทั่วไปในหลุมขุดค้นคงเป็นวัตถุมีค่าที่นำเข้ามาจากต่างถิ่น อันสอดคล้องกับการค้นพบโบราณวัตถุที่มาจากต่างถิ่นเป็นจำนวนมากที่เมืองอุททองในช่วงเวลานี้

สำหรับชุมชนร่วมสมัยในระยะนี้ที่สำคัญคือ เมืองจันเสน จังหวัดนครสวรรค์ ซึ่ง เบนเน็ต บรอนสัน (Bennet Bronson) ได้จัดลำดับพัฒนาการของเมืองจันเสนได้เป็น 6 สมัยย่อย ตั้งแต่ยุคก่อนประวัติศาสตร์ สมัยเหล็ก ช่วงที่มีการติดต่อกับอินเดีย สมัยพูนัน สมัยทวารวดี และการอยู่อาศัยในระยะหลัง (Bronson, 1976: 14-15) เมื่อเทียบเคียงหลักฐานที่ได้จากเมืองอุททองกับข้อมูลจากเมืองจันเสนแล้วพบว่า ช่วงแรกเริ่มของการปรากฏร่องรอยการอยู่อาศัยภายในเขตคูน้ำคันดินของเมืองอุททองคงตรงกับ “สมัยพูนัน” ของเมืองจันเสน มีอายุตั้งแต่ พ.ศ. 793-1043 (AD 250 - 500) บรอนสันยังอธิบายว่า เป็นช่วงที่ชุมชนมีลักษณะเป็นหมู่บ้าน และมีการติดต่อกับเมืองออกแก้วในเวียดนามได้แล้ว (Bronson, 1976: 14-15) น่าสังเกตว่าในครั้งนั้นบรอนสันได้กล่าวเชื่อมโยงข้อมูลจากเมืองจันเสนมายังเมืองอุททองด้วย ดังนั้นในขณะนี้จึงสามารถมองเห็นภาพความสัมพันธ์ระหว่างชุมชนที่เมืองจันเสนกับชุมชนยุคหัวเลี้ยวประวัติศาสตร์ของเมืองอุททองได้ชัดเจนขึ้น

เมืองโบราณอุททองระยะที่ 3 : สมัยทวารวดีตอนต้น

จากการขุดค้นที่แหล่งโบราณคดีเนินพลับพลาก็พบความต่อเนื่องของหลักฐานจากยุคหัวเลี้ยวประวัติศาสตร์เข้าสู่ชั้นดินหรือชั้นวัฒนธรรมสมัยทวารวดี ดังนั้นประชากรกลุ่มเดิมยังคงมีการอยู่อาศัยภายในเขตเมืองอุททอง และได้เกิดชุมชนแห่งใหม่ขึ้นนอกเมืองอุททองด้วย คือที่แหล่งโบราณคดีคอกช้างดิน ซึ่งตั้งอยู่ที่เชิงเขาคอกห่างออกไปจากเมืองอุททองทางตะวันตกเฉียงใต้ราว 3 กิโลเมตร อย่างไรก็ตามข้อมูลจากการขุดค้นคันดินด้านทิศตะวันตกของสันต์ ไทยานนทร์ กลับบ่งชี้ว่า ในช่วงนี้ยังไม่มีารขุดคูน้ำและก่อคันดินของเมืองขึ้นแต่อย่างใด (สันต์ ไทยานนทร์, 2554: 109)

ในสมัยทวารวดีตอนต้นราวพุทธศตวรรษที่ 12-13 นี้ วัฒนธรรมการใช้ตัวอักษรและภาษาจากอินเดียได้ปรากฏขึ้นที่เมืองอุททองแล้ว ด้วยพบจารึกหลายหลักซึ่งใช้อักษรปัลลวะ ภาษาบาลีและสันสกฤต อันสามารถกำหนดอายุให้อยู่ในช่วงพุทธศตวรรษนี้ได้ ทั้งจารึกคากาเย ธมมา บนแผ่นอิฐและด้านหลังพระพิมพ์ดินเผาศิลปะทวารวดี ข้อมูลด้านจารึกนี้บ่งชี้ว่าพุทธศาสนานิกายเถรวาทที่ใช้ภาษาบาลีได้เจริญรุ่งเรืองอยู่ที่เมืองอุททอง เฉกเช่นเมืองนครปฐมและเมืองคูบัวที่ตั้งอยู่ไม่ไกลกันมากนัก เนื่องจากได้พบจารึกรวมทั้งงานศิลปกรรม ได้แก่ ศิลปธรรมจักร และพระพิมพ์ดินเผาที่มีรูปแบบศิลปะใกล้เคียงกันอย่างมาก อันกำหนดกันว่าเป็นลักษณะของวัฒนธรรมสมัยทวารวดี

นอกจากรูปแบบศิลปกรรมที่สร้างสรรค์ขึ้นภายใต้วัฒนธรรมเดียวกันแล้ว ชุมชนที่เมืองโบราณทั้ง 3 แห่งนี้คงอยู่ภายใต้การปกครองของกษัตริย์แห่งรัฐทวารวดีด้วย ดังได้พบเหรียญเงินมีจารึกศรีทวารวดีศวรรปุณยะ ซึ่งแสดงถึงการประกอบกิจพิธีทางศาสนาของกษัตริย์ทวารวดีในทุกเมือง โดยเฉพาะที่เมืองอุททองนี้พบหลักฐานชัดเจนที่สุดของการประกอบพิธีที่เนื่องในศาสนาพราหมณ์ลัทธิไศวนิกายที่โบราณสถานคอกช้างดินหมายเลข 7 (ภัทรพงษ์ เก่าเงิน, 2545: 50, 55-58, 63-65) ดังนั้นนอกจากพุทธศาสนานิกายเถรวาทจะรุ่งเรืองแล้ว ที่เมือง

อุทงยังปรากฏหลักฐานของความเชื่อที่เนื่องในศาสนาพราหมณ์ลัทธิไศวนิกายอีกด้วย ซึ่งอาจมีความผูกพันกับสถาบันกษัตริย์มากกว่าประชาชนหรือนักบวชคือพระภิกษุสงฆ์ทั่วไป

การค้นพบหลักฐานทางโบราณคดีทั้งในสมัยหัวเลี้ยวประวัติศาสตร์และสมัยทวารวดีที่เมืองอุทง ทำให้ยากจะปฏิเสธได้ว่าเมืองอุทงมีบทบาทสำคัญอย่างต่อเนื่องในช่วงดังกล่าว แต่จากการวิเคราะห์เปรียบเทียบเชิงปริมาณของจารึกทางพุทธศาสนานิกายเถรวาทและศิลาธรรมจักรพบว่า เมืองอุทงมีจารึกและศิลาธรรมจักรน้อยกว่าเมืองนครปฐมมาก ที่เมืองนครปฐมมีจารึกเฉพาะคาถาเย ธมมา อักษรปัลลวะ ภาษาบาลีมากถึง 9 หลัก และมีศิลาธรรมจักร (ซึ่งส่วนใหญ่มีลวดลายประจำยามกำมปู) มากกว่า 30 วง ดังนั้นพุทธศาสนานิกายเถรวาทจึงเจริญรุ่งเรืองอย่างมากที่เมืองนครปฐม อีกทั้งยังเคยมีการแปลความด้วยว่าศิลาธรรมจักรเป็นเครื่องมือหนึ่งใน การขยายอำนาจการปกครองของกษัตริย์ทวารวดี (ผาสุข อินทราวุธ, 2551: 78-79) ดังนั้นในช่วงสมัยทวารวดีตอนต้น ราวพุทธศตวรรษที่ 12 - 13 ศูนย์กลางทางการปกครองของรัฐทวารวดีน่าจะอยู่ที่เมืองนครปฐมมากกว่า

เมืองโบราณอุทงระยะที่ 4 : สมัยทวารวดีตอนกลาง

ในช่วงราวพุทธศตวรรษที่ 13 และโดยเฉพาะพุทธศตวรรษที่ 14 - 15 ได้เกิดการเปลี่ยนแปลงทางวัฒนธรรมขึ้นที่เมืองอุทง โดยเฉพาะอาจมีการขุดคูน้ำและก่อคันดินขึ้นเป็นระยะแรกในช่วงนี้ (สันต์ ไทยานนท์, 2554: 109) และปรากฏหลักฐานของพุทธศาสนานิกายมหายาน ซึ่งส่งผลให้มีการก่อสร้างพุทธสถานหลายหลังขึ้นที่เมืองอุทง โดยพุทธศาสนานิกายมหายานนี้อาจแพร่หลายมาจากภาคตะวันออกเฉียงเหนือของประเทศไทยในสมัยราชวงศ์ปาละ หรืออาจมาจากอาณาจักรศรีวิชัยที่เจริญรุ่งเรืองในเกาะสุมาตราและคาบสมุทรมลายู นอกจากนี้ยังมีหลักฐานทางโบราณคดีที่เกี่ยวข้องกับบริบทด้านการค้าขายกับต่างถิ่นที่อยู่ไกลออกไปปรากฏขึ้นด้วยคือ เครื่องถ้วยจีนสมัยราชวงศ์ถัง หรือเครื่องถ้วยสีฟ้าแกมเขียวและเหรียญจากตะวันออกเฉียง (หรืออาหรับ) สมัยราชวงศ์อับบาสิยะฮ์ จากความเคลื่อนไหวที่กล่าวถึงในภาพรวมนี้ทำให้อาจกล่าวได้ว่า เมืองอุทงน่าจะก้าวเข้าสู่ช่วงที่เจริญรุ่งเรืองอย่างสูงสุดในสมัยทวารวดีตอนกลาง

ข้อมูลที่เด่นชัดที่สุดในสมัยนี้ คือ การปรากฏอิทธิพลหรือรูปแบบศิลปกรรมของพุทธศาสนานิกายมหายาน ซึ่งมีที่มาจากอินเดียสมัยราชวงศ์ปาละตอนต้นและอาณาจักรศรีวิชัย ดังได้พบว่าเจดีย์และวิหารหลายหลัง (เช่น หมายเลข 2, 3, 9, 15, 28) มีแผนผังคล้ายกับศิลปะปาละตอนต้นและศรีวิชัย (เชษฐ ติงส์ชูชลี, 2558: 44-47, 56-57) โดยแผนผังที่โดดเด่นคือ การยกเก็จในแต่ละด้านของเจดีย์ในผังสี่เหลี่ยมและแปดเหลี่ยมหรือการประดับสถูปขนาดเล็กที่มุมเจดีย์ ที่เมืองอุทงยังมีประติมากรรมแบบศิลปะปาละและศรีวิชัยรวมทั้งศิลปะอินเดียภาคใต้หลายองค์ เช่น พระพุทธรูปสำริดจากเจดีย์หมายเลข 11 ซึ่งมีลักษณะเด่นคือประภามณฑลมีเปลวไฟ (เชษฐ ติงส์ชูชลี, 2558: 147) พระพิมพ์ดินดิบมีจารึกอักษรเทวนาครีและประติมากรรมสำริดรูปพระโพธิสัตว์อย่างน้อย 4 องค์ โดยพุทธศตวรรษที่ 13-15 เห็นได้จากที่ภาคกลางของเกาะชวาได้มีการก่อสร้างพุทธสถานขนาดใหญ่คือ บุโรพุทโธ (เริ่มสร้างในช่วงครึ่งแรกพุทธศตวรรษที่ 14) (หม่อมเจ้าสุภัททิศ ดิศกุล, 2545: 35) ในภาคใต้ของไทย จารึกหลักที่ 23 วัดเสมาเมืองจังหวัดนครศรีธรรมราช ก็ระบุถึงการสร้างปราสาทเพื่อประดิษฐานประติมากรรมพระพุทธรูปพระโพธิสัตว์อวโลกิเตศวร และพระโพธิสัตว์วัชรปาณี โดยกษัตริย์หรือมหाराชแห่งศรีวิชัยใน พ.ศ. 1318

(กรมศิลปากร, 2529: 187–222) ที่เมืองไชยาจังหวัดสุราษฎร์ธานี ก็คงมีการก่อสร้างพระบรมธาตุไชยาและวัดแก้วขึ้นในช่วงครึ่งแรกของพุทธศตวรรษที่ 15 (พิริยะ ไกรฤกษ์ 2523: 64–66) และองค์ประกอบบางอย่างของเจดีย์ที่เมืองอุทองนั้นก็มีความคล้ายคลึงกับพระบรมธาตุไชยาด้วย (ซ็อง บวสเชอเลียร์, 2511 ก: 14)

รูปแบบศิลปกรรมที่มีความคล้ายคลึงกันข้างต้นนี้ย่อมเป็นผลมาจากการติดต่อสัมพันธ์ ซึ่งการติดต่อกับประเทศที่เป็นศูนย์กลางทางเศรษฐกิจของโลกในช่วงเวลานั้นก็มีความสำคัญอย่างมากต่อเมืองโบราณอุทอง ดังจะเห็นได้จากหลักฐานดังต่อไปนี้

1. ชิ้นส่วนเครื่องถ้วยอาหรับที่ติดอยู่กับลวดลายปูนปั้นจากโบราณสถานหมายเลข 16
2. เศษชิ้นส่วนเครื่องถ้วยจากจีนสมัยราชวงศ์ถังที่พบจากการขุดค้นที่คอกข้างดินและเนินปลับปลา
3. เหยี่ยตุรจากอาหรับสมัยราชวงศ์อับบาสิยะฮ์จากโบราณสถานคอกข้างดินหมายเลข 12
4. ลูกปัดแก้วที่พบจากการขุดค้นที่แหล่งโบราณคดีเนินปลับปลา ซึ่งมีผลวิเคราะห์องค์ประกอบทางเคมีว่าน่าจะมีแหล่งผลิตอยู่ในประเทศจีนและดินแดนตะวันออกกลาง (ผุสดี รอดเจริญ, 2557)

ดังนั้นชุมชนโบราณที่เมืองอุทองคงมีความเจริญสูงสุดในสมัยทวารวดีตอนกลาง ช่วงพุทธศตวรรษที่ 13–15 โดยมีการติดต่อสัมพันธ์ทั้งกับศรีวิชัย อินเดียสมัยปาละ ประเทศจีนสมัยราชวงศ์ถัง และดินแดนตะวันออกกลางสมัยราชวงศ์อับบาสิยะฮ์ แม้ไม่อาจทราบได้แน่ชัดว่ามีรูปแบบการติดต่อแบบใด แต่อย่างน้อยก็แสดงให้เห็นถึงเส้นทางการค้าระยะไกล หรือเส้นทางสายไหมทางทะเล (Maritime Silk Road) นั่นเอง โดยข้อค้นพบนี้ก็มีความสอดคล้องกับการค้นพบหลักฐาน ณ แหล่งโบราณคดีอื่น ๆ ทั้งที่เมืองโบราณนครปฐม (สฤณีพงศ์ ขุนทรง, 2553) เมืองโบราณดงละคร (งษ์ชัย สาโค, 2556) หรือการค้นพบแหล่งเรือจมพนมสุรินทร์ที่อำเภอเมืองสมุทรสาคร ซึ่งเป็นเรือสำเภาอาหรับที่กำหนดอายุอยู่ในช่วงพุทธศตวรรษที่ 14–15 (ปริยานุช จุ่มพรม, 2557)

เมืองโบราณอุทองระยะที่ 5 : สมัยทวารวดีตอนปลาย

ในช่วงนี้มีอายุอยู่ในราวพุทธศตวรรษที่ 15–16 จัดเป็นสมัยเสื่อมของเมืองอุทอง โดยมีหลักฐานของการซ่อมแซมคูน้ำคันดินของเมืองอุทองเกิดขึ้น เพราะการขุดค้นที่คันดินด้านทิศตะวันตกพบว่าจะมีการขุดลอกคูเมืองในช่วงพุทธศตวรรษที่ 15–16 (สันดี ไทยานนธ์, 2554: 109) การขุดลอกนี้คงเพื่อเพิ่มประสิทธิภาพของการจัดการน้ำในตัวเมือง และมีการขุดลอกคูน้ำถมคันดินครั้งสุดท้ายในช่วงพุทธศตวรรษที่ 16–17 ก่อนจะมีการละทิ้งชุมชนแถบนี้ไปในที่สุด (สันดี ไทยานนธ์, 2554: 109) แต่ในสมัยนี้ไม่พบจารึกใด ๆ ส่วนสถาปัตยกรรมที่กำหนดอายุอยู่ในสมัยนี้ที่ทราบแน่ชัดก็มีตัวอย่างเช่น เจดีย์หมายเลข 6 และ 13 รวมทั้งวิหารหมายเลข 5 และ 14 ซึ่งพบประติมากรรมพระพุทธรูปสำริดและพระพุทธรูปดินเผาที่มีอิทธิพลจากศิลปะปาละ นอกจากนี้ยังปรากฏอิทธิพลแบบศิลปะเขมรในงานประติมากรรมดินเผาบางชิ้นด้วย

ชุมชนโบราณที่เมืองอุทองคงเสื่อมลงและทิ้งร้างไปในที่สุด เพราะไม่พบชั้นวัฒนธรรมและหลักฐานทางโบราณคดีในหลุมขุดค้นที่มีอายุหลังจากสมัยทวารวดีเลย ด้วยเหตุนี้เมืองอุทองจึงถูกทิ้งร้างไปในภายหลังจากพุทธศตวรรษที่ 16 หรืออย่างช้าที่สุดในราวพุทธศตวรรษที่ 17 และปราศจากอิทธิพลวัฒนธรรมและอำนาจทางการเมืองของอาณาจักรกัมพูชาในช่วงพุทธศตวรรษที่ 18 ภายใต้อิทธิพลของพระเจ้าชัยวรมันที่ 7 ซึ่งต่างจากเมืองโบราณสมัยทวารวดีแห่งอื่น ๆ ที่จะปรากฏเมืองในวัฒนธรรมเขมรสมัยบายนอยู่ในบริเวณใกล้เคียง (O'Naghten,

2014) เช่น เมืองสระโกสินารายณ์ (สมัยบายน) ตั้งอยู่ไม่ไกลจากเมืองนครปฐม (สมัยทวารวดี) โดยห่างกันประมาณ 20 กิโลเมตร และเมืองราชบุรี (สมัยบายน) อยู่ห่างจากเมืองคูบัว (สมัยทวารวดี) เพียง 5 กิโลเมตร เท่านั้น ส่วนชุมชนโบราณสมัยบายนในเขตจังหวัดสุพรรณบุรีนั้นอยู่ที่อำเภอสามชุก ซึ่งอยู่ห่างจากเมืองอู่ทองไปทางทิศเหนือเป็นระยะทางเกือบ 50 กิโลเมตร แต่อันที่จริงแล้วก็ยังไม่มีความชัดเจนทางโบราณคดีใด ๆ เลยที่จะชี้แนะให้เห็นถึงปัจจัยที่ก่อให้เกิดการตั้งร้างแหล่งโบราณคดีเมืองอู่ทองไปในช่วงเวลาดังกล่าว ในขณะที่จึงยังไม่สามารถวิเคราะห์หาสาเหตุได้ว่า เหตุใดชุมชนโบราณสมัยทวารวดีที่เมืองอู่ทองจึงละทิ้งถิ่นฐานไป ? ซึ่งเป็นประเด็นที่ควรศึกษาในโอกาสต่อไป

เสนอแนะ

การวิจัยในครั้งนี้เป็นความพยายามในการประมวลข้อมูลหลักฐานทั้งหมด ทั้งจากจารึก งานศิลปกรรม ผลการขุดค้นในอดีต และโดยเฉพาะข้อมูลจากการขุดค้นที่เมืองอู่ทองในช่วงปี 2557-2558 ซึ่งอันที่จริงแล้วก็ถือว่ายังมีข้อมูลเพียงเล็กน้อย เมื่อเทียบกับขนาดของเมืองรวมทั้งปริมาตรโดยรอบที่มีพื้นที่มากเกือบ 1,000 ไร่ ดังนั้นการขุดค้นทางโบราณคดีอย่างเป็นระบบและมีประสิทธิภาพในอนาคตอาจทำให้ได้พบหลักฐานใหม่ ๆ ที่อาจจะสนับสนุนหรือขัดแย้งกับผลการวิจัยหรือข้อสันนิษฐานในครั้งนี้ รวมทั้งอาจทำให้ทราบถึงการจัดการพื้นที่ในการประกอบกิจกรรมต่าง ๆ ภายในเมืองโบราณอู่ทองได้มากยิ่งขึ้น โดยเฉพาะข้อมูลหลักฐานในยุคหัวเลี้ยวประวัติศาสตร์ที่เพิ่งเริ่มพบจากการขุดค้นภายในเมืองและมีค่าอายุทางวิทยาศาสตร์ที่น่าเชื่อถือ

สำหรับประเด็นที่ยังขาดหายไปจากการวิจัยคือ คนโบราณพื้นถิ่นที่เมืองอู่ทองทั้งในยุคหัวเลี้ยวประวัติศาสตร์และสมัยทวารวดีเป็นใคร ? คงเป็นสิ่งที่ต้องศึกษากันต่อไป เพราะถึงแม้ว่าในขณะนี้จะได้พบตัวอย่างโครงกระดูกเพิ่มมากขึ้น แต่ก็ยังไม่มีการศึกษาในเชิงลึกทางด้านพันธุกรรม รวมทั้งประเด็นเกี่ยวกับสิ่งแวดล้อมหรืออาหารการกินของชาวเมืองอู่ทองในสมัยโบราณที่ยังคงมีดมนอยู่ ดังนั้นการวิเคราะห์กระดูกสัตว์และเปลือกหอยที่พบจากการขุดค้นอย่างละเอียด คงทำให้เราได้ทราบถึงวิถีชีวิตและสิ่งแวดล้อมของชุมชนโบราณที่เมืองอู่ทองได้ในอนาคต

ขอขอบคุณ

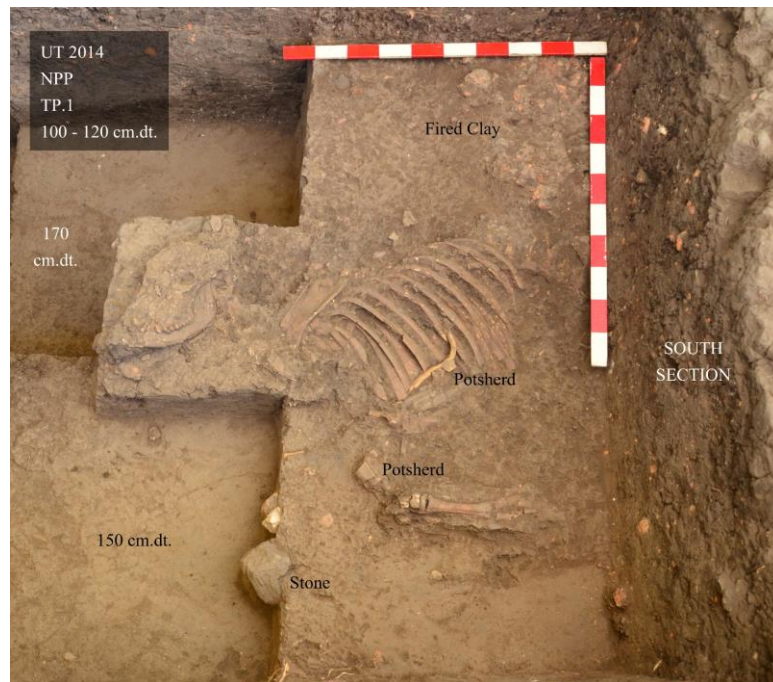
สถาบันวิจัยและพัฒนา มหาวิทยาลัยศิลปากร องค์กรบริหารการพัฒนาพื้นที่พิเศษเพื่อการท่องเที่ยวอย่างยั่งยืน (อพท.) ศาสตราจารย์ เกียรติคุณ ดร.ผาสุข อินทรารุช อาจารย์นฤพล หวังธงชัยเจริญ และนักศึกษาโบราณคดีทุกคนที่ช่วยเหลือในการขุดค้น

เอกสารอ้างอิง

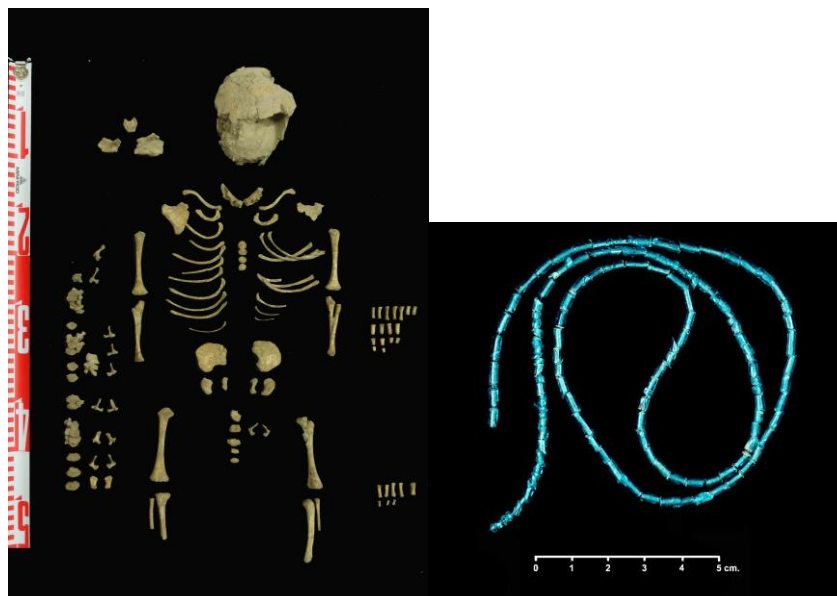
ภาษาไทย

- กรมศิลปากร. (2529). *จารึกในประเทศไทย เล่ม 1 อักษรปัลลวะ หลังปัลลวะ พุทธศตวรรษที่ 12-14*. กรุงเทพฯ: หอสมุดแห่งชาติ กรมศิลปากร.
- ชิน อยู่ดี. (2509). “เรื่องก่อนประวัติศาสตร์ที่เมืองอู่ทอง.” ใน *โบราณวิทยาเรื่องเมืองอู่ทอง*, 43-50. พระนคร: กรมศิลปากร. (พิมพ์ในงานเสด็จพระราชดำเนินทรงเปิดพิพิธภัณฑสถานแห่งชาติอู่ทอง 13 พ.ค. 2509).
- ซ็อง บวสเชอเลียร์. (2509 ก). “ทฤษฎีใหม่เกี่ยวกับสถานที่ตั้งของอาณาจักรพูนัน.” ใน *โบราณวิทยาเรื่องเมืองอู่ทอง*, 11-20. เก็บความเรียงเรียงโดย หม่อมเจ้าสุภัทรดิศ ดิศกุล. พระนคร: กรมศิลปากร. (พิมพ์ในงานเสด็จพระราชดำเนินทรงเปิดพิพิธภัณฑสถานแห่งชาติอู่ทอง 13 พ.ค. 2509).
- _____. (2509 ข). “เมืองอู่ทองและความสำคัญของเมืองอู่ทองในประวัติศาสตร์ไทย,” ใน *โบราณวิทยาเรื่องเมืองอู่ทอง*, 3-10. แปลโดย อุไรศรี วรเศริน. พระนคร: กรมศิลปากร. (พิมพ์ในงานเสด็จพระราชดำเนินทรงเปิดพิพิธภัณฑสถานแห่งชาติอู่ทอง 13 พ.ค. 2509).
- _____. (2511 ก). *ความรู้ใหม่ทางโบราณคดีจากเมืองอู่ทอง*. แปลโดย หม่อมเจ้า สุภัทรดิศ ดิศกุล. พระนคร: กรมศิลปากร.
- _____. (2511 ข). “ศิลปะทวารวดี ตอนที่ 1.” *ศิลปากร*. แปลโดย หม่อมเจ้า สุภัทรดิศ ดิศกุล 11,5 (มกราคม): 34-64.
- เชษฐ ติงส์ชูชลี. (2558). *ศิลปะไทยภายใต้แรงบันดาลใจจากศิลปะอินเดียแบบปาละ*. กรุงเทพฯ: โรงพิมพ์มติชนปากเกร็ด. (มูลนิธิสมเด็จพระเทพรัตนราชสุดาฯ ในพระราชูปถัมภ์สมเด็จพระเทพรัตนราชสุดาฯ สยามบรมราชกุมารี จัดพิมพ์เพื่อเฉลิมพระเกียรติในโอกาสฉลองพระชนมายุ 5 รอบ 2 เมษายน 2558).
- ธงชัย สาโค. (2556). “พัฒนาการทางวัฒนธรรมของเมืองโบราณดงละครจากหลักฐานทางโบราณคดี.” วิทยานิพนธ์ปริญญาศิลปศาสตรมหาบัณฑิต สาขาโบราณคดีสมัยประวัติศาสตร์ บัณฑิตวิทยาลัย มหาวิทยาลัยศิลปากร.
- ปรียานุช จุมพรม. (2557). “การขุดศึกษาเรือโบราณที่พบในเขตตำบลพันท้ายนรสิงห์ อำเภอมะนัง จังหวัดสมุทรสาคร.” ใน *เอกสารประกอบการประชุมวิชาการความก้าวหน้าทางวิชาการโบราณคดีและการจัดการทรัพยากรทางวัฒนธรรมของชาติ*, 91-103. กรุงเทพฯ: ภาควิชาโบราณคดี คณะโบราณคดี มหาวิทยาลัยศิลปากร.
- ผาสุข อินทรารุช. (2542). *ทวารวดี การศึกษาเชิงวิเคราะห์จากหลักฐานทางโบราณคดี*. กรุงเทพฯ : โรงพิมพ์อักษรสมัย.
- _____. (2548). *สุวรรณภูมิจากหลักฐานทางโบราณคดี*. กรุงเทพฯ: ภาควิชาโบราณคดี คณะโบราณคดี มหาวิทยาลัยศิลปากร.
- _____. (2551). *ทวารวดีธรรมจักร*. กรุงเทพฯ: ภาควิชาโบราณคดี คณะโบราณคดี มหาวิทยาลัยศิลปากร.

- มุสตี รอดเจริญ. (2557). “การวิเคราะห์ลูกปัดแก้วจากเมืองโบราณสมัยทวารวดีในภาคกลางของประเทศไทย.”
วารสาร *Veridian E-Journal* 7, 3 (กันยายน-ธันวาคม): 571-581.
- พิริยะ ไกรฤกษ์. (2523). *ศิลปทักษิณก่อนพุทธศตวรรษที่ 19*. กรุงเทพฯ: กรมศิลปากร.
- ภัทรพงษ์ เก่าเงิน. (2545). *โบราณคดีคอกช้างดิน*. กรุงเทพฯ: สำนักงานโบราณคดีและพิพิธภัณฑสถานแห่งชาติที่ 2 สุพรรณบุรี.
- วสันต์ เทพสุริยานนท์. (2545). “รายงานผลการขุดค้นทางโบราณคดีที่บ้านนาลาว ตำบลอุ้มทอง อำเภอยู่งทอง จังหวัดสุพรรณบุรี พ.ศ. 2544.” ใน *โบราณคดีเมืองอุ้มทอง*. นนทบุรี: โรงพิมพ์สหมิตร พรินต์ติ้ง.
- มานิต วัลลิโกดม. (2509). “เมืองอุ้มทอง.” ใน *โบราณวิทยาเรื่องเมืองอุ้มทอง*, 71-101. พระนคร: กรมศิลปากร.
(พิมพ์ในงานเสด็จพระราชดำเนินทรงเปิดพิพิธภัณฑสถานแห่งชาติอุ้มทอง 13 พ.ศ. 2509).
- ศรีศักร วัลลิโกดม. (2549). *ประวัติศาสตร์ โบราณคดี: เมืองอุ้มทอง*. กรุงเทพฯ: เมืองโบราณ.
- สฤณีพงศ์ ขุนทรง. (2553). “พัฒนาการทางวัฒนธรรมของเมืองนครปฐมโบราณในช่วงก่อนพุทธศตวรรษที่ 19.”
วิทยานิพนธ์ปริญญาปรัชญาดุษฎีบัณฑิต สาขาโบราณคดีสมัยประวัติศาสตร์ บัณฑิตวิทยาลัย มหาวิทยาลัยศิลปากร.
- _____. (2558). *เมืองโบราณอุ้มทอง: บรรณนิทัศน์ด้านประวัติศาสตร์และโบราณคดี*. กรุงเทพฯ: ภาควิชา
โบราณคดี คณะโบราณคดี มหาวิทยาลัยศิลปากร.
- _____. (2559). *เมืองโบราณอุ้มทอง: ผลการขุดค้นทางโบราณคดีที่เนินพลับพลาก่อปี 2558*. กรุงเทพฯ:
ภาควิชาโบราณคดี คณะโบราณคดี มหาวิทยาลัยศิลปากร.
- สันดี ไทยานนท์. (2554). “การศึกษาลำดับพัฒนาการวัฒนธรรมทางโบราณคดีเมืองอุ้มทอง.” วิทยานิพนธ์ปริญญา
ศิลปศาสตรมหาบัณฑิต (โบราณคดีสมัยประวัติศาสตร์) มหาวิทยาลัยศิลปากร.
- สุภมาศ ดวงสกุล. (2557). “การสำรวจทางโบราณคดีในพื้นที่ลุ่มน้ำท่าจีนและแม่กลองตอนบน.” ใน *การประชุม
วิชาการความก้าวหน้าทางวิชาการโบราณคดีและการจัดการทรัพยากรทางวัฒนธรรมของชาติ
3-4 มีนาคม 2557*, 39-53. กรุงเทพฯ: ภาควิชาโบราณคดี คณะโบราณคดี มหาวิทยาลัยศิลปากร
และกรมศิลปากร.
- สุรพล นานะพินิจ. (2542). “ข้อมูลเพิ่มใหม่จากการขุดค้นแหล่งโบราณคดีเมืองอุ้มทอง.” ใน *เอกสารประกอบการ
สัมมนา “จากทวารวดีถึงสุพรรณภูมิ: หลักฐานและข้อมูลใหม่ทางโบราณคดี*, 95-103. สุพรรณบุรี:
สำนักงานโบราณคดีและพิพิธภัณฑสถานแห่งชาติที่ 2.
- หม่อมเจ้า สุภัทรดิศ ดิศกุล. (2545). *ศิลปะอินโดนีเซียสมัยโบราณ*. พิมพ์ครั้งที่ 2. กรุงเทพฯ: องค์การค้าของ
คุรุสภา.



ภาพที่ 1 โครงกระดูกวัวที่พบจากการขุดค้นที่บ้านเนินพลับพลา เมื่อ พ.ศ. 2557 (ถ่ายภาพไปทางทิศตะวันออก)



ภาพที่ 2 โครงกระดูกทารกและลูกปัดแก้วที่มัดเข้า มีอายุก่อนหน้าสมัยทวารวดี (ประมาณ 1,700 ปีมาแล้ว) พบจากการขุดค้นที่แหล่งโบราณคดีเนินพลับพลา เมืองโบราณอู่ทอง เมื่อ พ.ศ. 2558